

Le Développement Durable



11 janvier 2022



Un prise de conscience





***La définition du
développement durable***

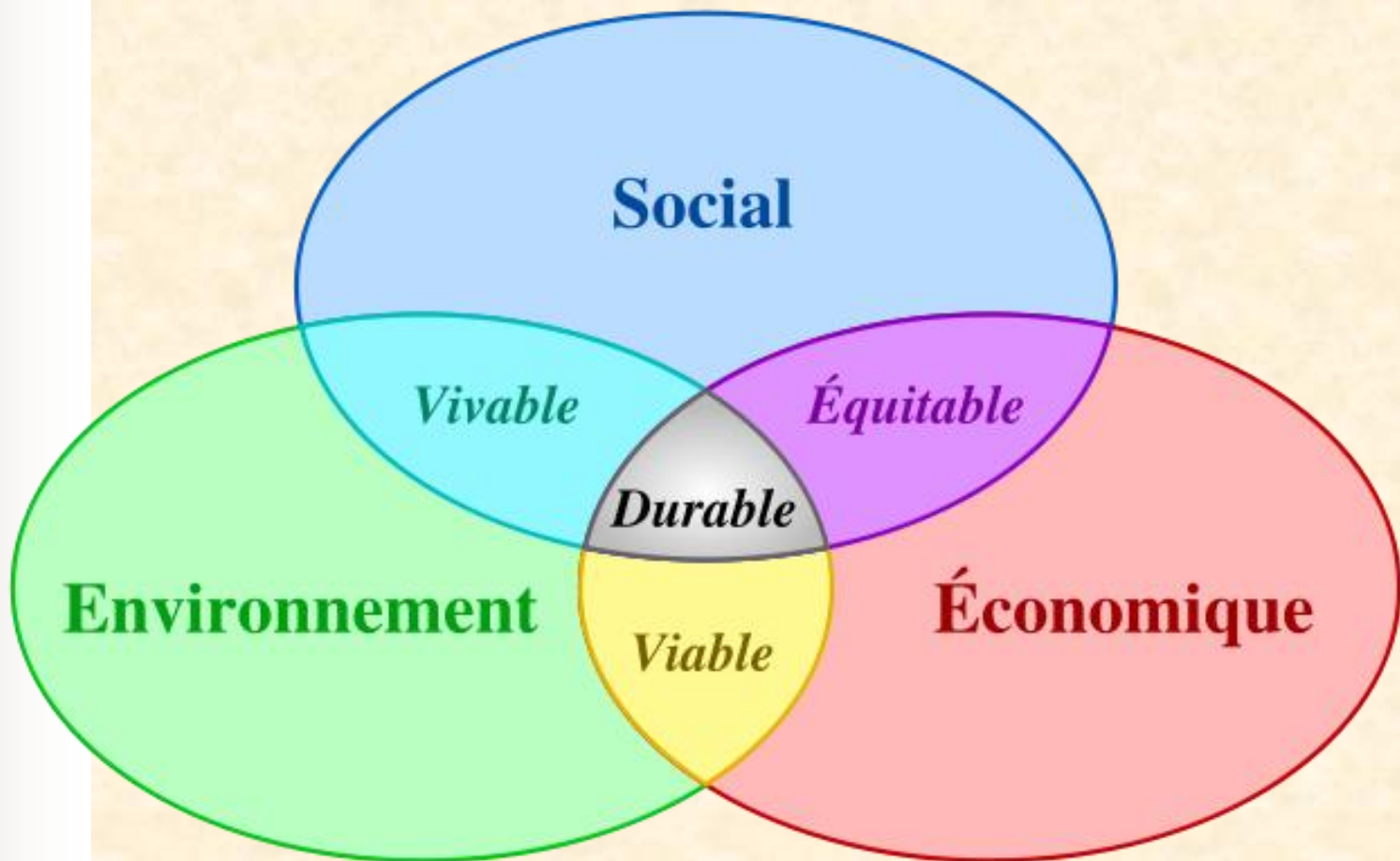


Définition

Définition première du rapport Brundtland en 1987 (p. 51) :

"Le développement durable vise à satisfaire les besoins de développement des générations présentes sans compromettre la capacité des générations futures à répondre aux leurs"

**Concept global qui prend en compte,
à l'origine, trois dimensions**



A partir des années 2000, deux nouvelles dimensions y sont associées :

➡ La dimension « gouvernance »

➡ la dimension culturelle

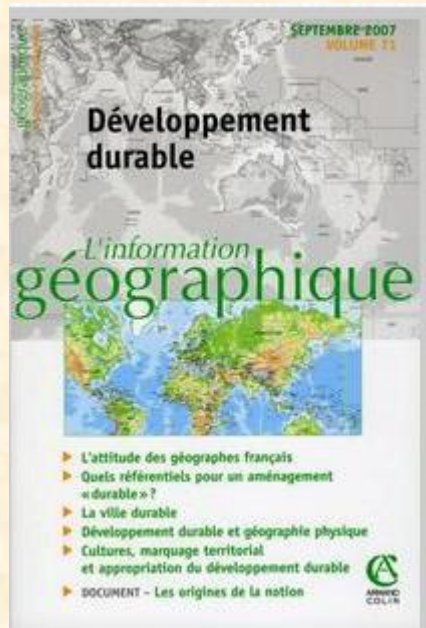
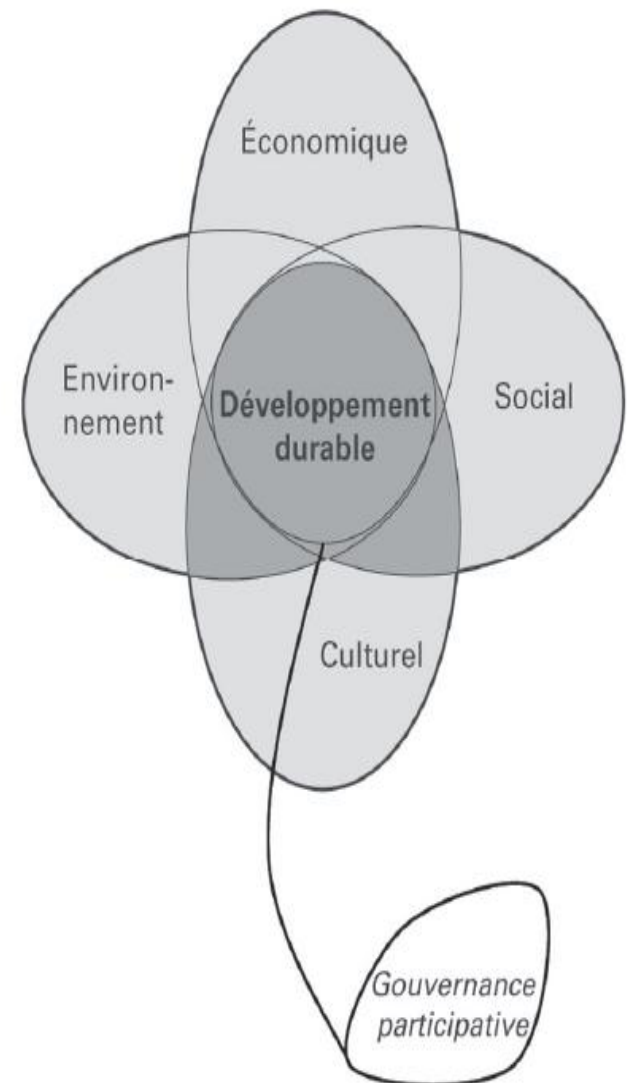


Fig. 4 : La fleur du développement durable



L'information géographique n° 3-2007, A. Jegou.



Aspect culturel

**« La culture est la source de notre progrès et de la créativité, elle doit être entretenue avec précaution afin qu'elle grandisse et se développe. »
UNESCO - 2005**



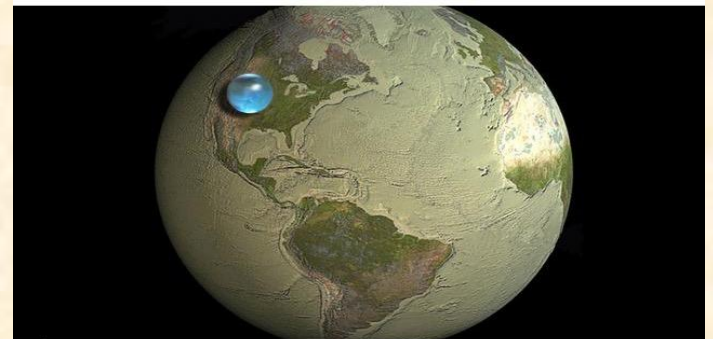
Dates clefs:

- **1997 - Protocole de Kyoto:**
impose des réductions d'émissions de six gaz à effet de serre.
- **2002 - Sommet mondial du Développement Durable à Johannesburg:**
établit les principes d'un développement qui tiennent compte du respect de l'environnement, d'un développement efficace de l'économie, ainsi que d'une équité et une cohésion sociales et territoriales.
- **2003 - Nouvelle Stratégie Nationale de Développement Durable (SNDD):**
adoptée par le premier comité interministériel, elle permet, en France, de décliner et mettre en œuvre les orientations définies lors des conférences internationales.
- **2005 - Adoption définitive de la Charte de l'environnement:**
étape importante pour la prise en compte de l'écologie et du développement durable, « adossée à la Constitution », elle place le droit de vivre dans un environnement équilibré et respectueux de la santé au même rang que les droits de l'homme et les droits sociaux.
- **2007 - Grenelle de l'environnement:**
lieu de débats multipartites réunissant des représentants du gouvernement, d'associations professionnelles et d'ONG visant à prendre des décisions à long terme en matière d'environnement et de développement durable.
- **2013 – Lancement labellisation E3D au niveau des établissements scolaires**

Les enjeux en quelques chiffres:

- 1% des plus riches au monde possèdent plus que les 99% du reste de la population.
- Le stress en Europe représente entre 50 et 60 % de l'absentéisme au travail
- Si notre planète est recouverte à 70 % d'eau, celle-ci est constituée pour 97,5 % de l'eau salée des mers et des océans et donc pour seulement 2,5 % d'eau douce

Si on rassemblait toute l'eau de la Terre, ça donnerait ça





Autres chiffres:

- **Dans le monde, le total des déchets se monte à près de quatre milliards de tonnes par an dont 80% terminent dans les incinérateurs, les décharges ou les eaux usées**
- **Tous les ans, chaque Français laisse derrière lui 536 kilos de déchets. .**
- **En 2016, le Conseil National du Bruit (CNB) a publié une étude sur « l'approche économique du bruit » et notamment l'évaluation des coûts induits par le bruit. L'étude financée par l'ADEME estime le coût sur la santé du bruit des transports à 11,5 milliards d'euros par an en France, dont 89% induit par le trafic routier. Les troubles du sommeil représentent l'impact le plus fort (54% du coût total sur la santé), devant la gêne (40%) et les maladies cardiovasculaires (6%).**

1 PAS
DE PAUVRETÉ



2 FAIM
«ZÉRO»



3 BONNE SANTÉ
ET BIEN-ÊTRE



4 ÉDUCATION
DE QUALITÉ



5 ÉGALITÉ ENTRE
LES SEXES



6 EAU PROPRE ET
ASSAINISSEMENT



7 ÉNERGIE PROPRE
ET D'UN COÛT
ABORDABLE



8 TRAVAIL DÉCENT
ET CROISSANCE
ÉCONOMIQUE



9 INDUSTRIE,
INNOVATION ET
INFRASTRUCTURE



10 INÉGALITÉS
RÉDUITES



11 VILLES ET
COMMUNAUTÉS
DURABLES



12 CONSOMMATION
ET PRODUCTION
RESPONSABLES



13 MESURES RELATIVES
À LA LUTTE CONTRE
LES CHANGEMENTS
CLIMATIQUES



14 VIE
AQUATIQUE



15 VIE
TERRESTRE



16 PAIX, JUSTICE
ET INSTITUTIONS
EFFICACES



17 PARTENARIATS POUR
LA RÉALISATION
DES OBJECTIFS



**OBJECTIFS
DE DÉVELOPPEMENT
DURABLE**



3 axes prioritaires au niveau de l'Education:

- **Inscrire plus largement l'Education au Développement Durable dans les enseignements**
- **Multiplier les démarches globales d'Education au développement durable dans les Ecoles, Collèges, Lycées**
- **Sensibiliser Elèves et Personnels**

Les thématiques



Chaque élève devra avoir abordé au moins 6 de ces 8 thématiques sur le cycle 4

Ressource documentaire

<http://crdp.ac-amiens.fr/edd/index.php/actions-pedagogie/etablissements-en-action>

The screenshot displays the website for 'Éducation au développement durable' (Education for Sustainable Development). At the top, there are logos for FOR EDD, EDD Pôle National de Compétences et de Ressources, and CANOPÉ. The main title is 'Éducation au développement durable' with the subtitle 'Pôle national de compétence'. Below this is a navigation bar with links for 'Accueil', 'Partage d'expériences', 'Savoirs Sciences', 'Zoom sur ...', 'FOREDD 2019', and 'FOREDD Actes', along with a search box. The main content area is divided into two columns. The left column features a video titled 'La démarche E3D, qu'est-ce que c'est ?' with a description of the global E3D approach in schools and a video interview with Jean Michel Valantin. The right column is titled 'Établissements en action' and contains sub-sections for 'Témoignages des E3D' (Les vidéos) and 'Accès thématique' (Énergie, Alimentation, Agriculture bio, Social, EDD - citoyenneté mondiale) and 'Accès géographique' (Basse-Normandie, Picardie, Lorraine, Rhône-Alpes, Académie de Besançon). At the bottom, there is a section for 'Une ville durable' with a link to 'Accéder à la ressource' and a breadcrumb trail: 'Accueil > Partage > E3D'.

EDUSCOL

<http://eduscol.education.fr/>

éduscol thématiques disciplines formation bases de données     

 **éduscol** POUR L'ÉCOLE DE LA CONFIANCE
Ministère de l'Éducation Nationale et de la Jeunesse Informer et accompagner les professionnels de l'éducation

Entrez votre recherche ici

[Accueil](#) | [Contenus et pratiques d'enseignement](#) | [Scolarité et parcours de l'élève](#) | [Vie des écoles et des établissements](#) | [Politiques éducatives et partenariats](#) | [Formation des enseignants](#)

Accueil du portail > Contenus et pratiques d'enseignement > Éducatons transversales > Éducation au développement durable > EDD en action

Éducation au développement durable en action

Labellisation E3D - École ou Établissement en Démarche globale de Développement Durable

Imprimer 

- ▶ L'éducation au Développement Durable (EDD)
- ▶ La démarche « E3D »
- ▶ Obtenir le label E3D
- ▶ Exemples de projets d'école et d'établissement

L'éducation au Développement Durable (EDD)

L'éducation au développement durable permet d'appréhender le monde contemporain dans sa complexité, en prenant en compte les interactions existant entre l'environnement, la société, l'économie et la culture.



DANS CE DOSSIER

- ▶ Ressources pour des débats sur le changement climatique
- ▶ Le "One Planet Summit" du 12 décembre 2017
- ▶ L'éducation du développement durable en action : présentation
- ▶ Le Train Climat
- ▶ Trois critères simples pour identifier une approche "développement durable"
- ▶ **Labellisation E3D**
- ▶ Le partenariat : pourquoi ? avec qui ? comment ?
- ▶ Opérations en partenariat
- ▶ Les actions éducatives d'impulsion ministérielle

Au niveau académique

<https://www.pedagogie.ac-nantes.fr/education-au-developpement-durable/>

The screenshot shows the website for 'éducation au développement durable' (education for sustainable development) under the 'académie Nantes' banner. The navigation menu includes 'actualités', 'établissements', 'labellisation E3D', 'écodélégués', 'partenariats', and 'ressources'. There are links for 's'identifier' and 'portail personnel ETNA', and a search bar labeled 'Recherche'. The main content area is titled 'espace pédagogique > enseignements transversaux > développement durable' and features a 'à la une' section with a 'Dossier thématique : éduquer au développement durable'. This section includes a text block about a 2019 dossier and a graphic with a hummingbird. To the right, there are 'Actualités' sections: 'Deux actions menées par le collège Les Coliberts (Saint Michel-en-L'Herm)', 'Calendrier des temps forts ODD au collège Les Coliberts (St Michel-en-L'Herm)', 'Remise du label E3D' with a logo, and 'Les écodélégués du collège Jacques Prévert s'engagent pour la planète.' with a photo. At the bottom left, there is a video thumbnail titled 'Les 5 missions de l'éco... Élection des éco-délégués'. A red box at the bottom right identifies the 'Responsable de la mission académique EDD' as Nathalie DUPRE and Hélène Linas.

académie Nantes **É** éducation au développement durable

actualités | établissements | labellisation E3D | écodélégués | partenariats | ressources

s'identifier portail personnel ETNA Recherche

espace pédagogique > enseignements transversaux > développement durable

à la une

Dossier thématique : éduquer au développement durable

Un [troisième dossier thématique est consacré à l'EDD](#). Publié en décembre 2019, il est l'occasion de présenter la richesse et la diversité des actions ou des projets menés par des écoles ou des établissements de l'académie, labellisés "école ou établissement en démarche de développement durable (E3D)" que ce soit en matière de préservation de la biodiversité, de lutte contre le changement climatique ou encore d'engagement des personnels et des élèves (éco-délégués).

Actualités

[Deux actions menées par le collège Les Coliberts \(Saint Michel-en-L'Herm\)](#)

[Calendrier des temps forts ODD au collège Les Coliberts \(St Michel-en-L'Herm\)](#)

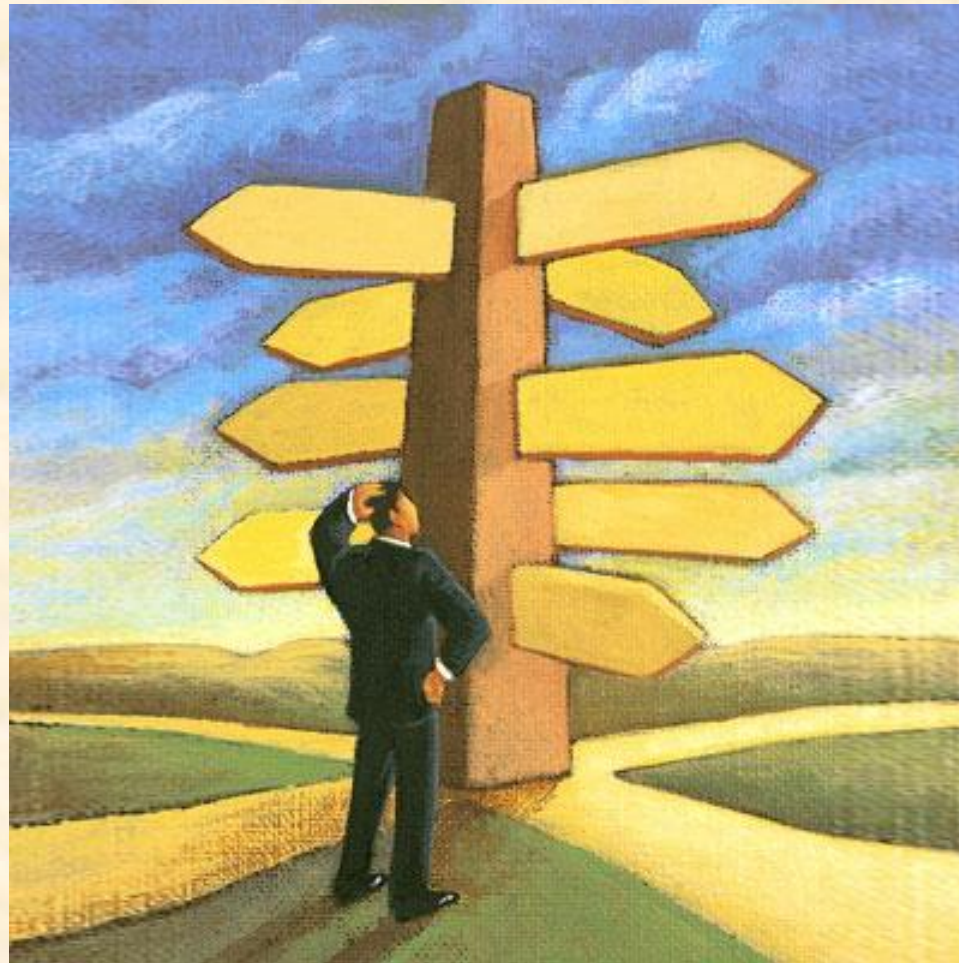
[Remise du label E3D](#)

[Les écodélégués du collège Jacques Prévert s'engagent pour la planète.](#)

Écodélégués

Responsable de la mission académique EDD
Nathalie DUPRE, IA-IPR histoire-géographie
Hélène Linas, IEN-ET STI

Développement durable : Par où commencer ?





Une triple complexité

- **Complexité de chemin : Le développement durable exige des arbitrages permanents**
- **Complexité de gouvernance : Il faut concilier des enjeux parfois concurrents ou contradictoires**
- **Complexité de conviction : envisager le long terme et non le seul intérêt immédiat**



Ecueils à éviter

- Culpabiliser (écologie punitive)
- Entreprendre des actions symboliques sans réelle efficacité (voire dangereuses)
- Chercher à imposer
- Ne pas attendre tout du Chef d'Etablissement
- Ne pas faire de bilan
- Ne pas communiquer
- Ne pas se remettre en question

Réalisable sous conditions :

- Démarche d'adhésion
- Nécessité d'un investissement en conscience





Un défi à nos modes de penser

- Ne plus voir seulement l'Homme au centre de nos analyses mais l'ensemble de l'écosystème avec qui nous formons **une communauté de destin global**
- « Notre progrès ne saurait se mesurer à l'enrichissement de ceux qui vivent dans l'abondance, mais plutôt à notre capacité de pourvoir aux besoins de ceux qui ont trop peu » **Président Franklin D. Roosevelt, 1937**

- Mise en synergie entre les différents niveaux d'actions



- Mise en place de partenariats

Le partenariat



- Identifier les partenaires
- Définir des objectifs clairs et réalisables
- Mise en synergie entre les différents niveaux d'action
- Assurer la pérennité du partenariat
- Communiquer

http://graine-pdl.org

graine-pdl.org

Connexion à l'espace de rédaction

Identifiant

Mot de passe

S'inscrire

Agenda de l'FEEDD

Agenda du GRAINE

Adhérer au GRAINE

Annuaire des acteurs de l'FEEDD

Carte des adhérents

Actualités de l'FEEDD

Formation à l'animation scientifique en Sarthe

Balade thermique à Saint-Sébastien-sur-Loire (44) le 11/03

Marchés de St-Sébastien-sur-Loire les 31/03 et 3/04

Balade thermique à Saint Cosme en Vairais le 28 février

Réunion d'information Rénovation Copropriété à Angers (49) les 9 et 21 Avril

en savoir plus

Pour recevoir la Gazette du GRAINE, indiquez votre

ACTUALITÉS FORMATIONS EMPLOIS CONTACT

GRAINE Pays de la Loire

Réseau d'éducation à l'environnement et à la citoyenneté vers un développement durable

Le GRAINE

Les activités du réseau

- Vie associative
- Plan régional d'action
- Référentiel qualité
- Information-communication
- Commission formation
- Rencontres
- Mutualisation des ressources
- Journées d'échanges
- Tableau de bord
- Accompagnement

Les ressources

L'éducation à l'environnement

Rechercher...

A la une

Actes des 4èmes Assises de l'FEEDD en Pays de la Loire

En 2012 ont eu lieu des assises locales, départementales et régionales en Pays de la Loire, dans le cadre des 3e Assises de l'FEEDD. Les actes retraçant les enjeux et les travaux de ces événements qui ont rassemblé plus de 300 acteurs de l'FEEDD toutes sphères confondues sont désormais disponibles. Actes des 4e Assises régionales de l'FEEDD en Pays de la Loire [2012-2013]

Le GRAINE Pays de la Loire est le réseau régional d'éducation à l'environnement et à la citoyenneté vers un développement durable. Il met en relation des personnes et des structures impliquées dans cette thématique et contribue à son développement.

Le GRAINE Pays de la Loire est adhérent au réseau national d'éducation à l'environnement [Ecole et Nature](#).

Articles récents

Echanges d'expériences

Création d'un site Internet sur les événements environnement : création d'un groupe de travail

Evénements

Exposition « Planète mare, îlot de Biodiversité »

Course de botanique annuelle à Fresse sur

Démarche globale de Développement Durable et labellisation

<https://www.pedagogie.ac-nantes.fr/education-au-developpement-durable/labellisation-e3d/>



Etablissement en démarche E3D

E3D : un concept de 2007 pour les établissements en démarche de DD

Un ensemble comprenant tous les **personnels** impliqués dans le projet d'établissement et les **élèves** de l'établissement avec nécessité d'une ouverture sur l'extérieur (**partenaires**) : les collectivités, les associations, les établissements publics, les centres de recherche, les entreprises...

Une **démarche intellectuelle** pour s'interroger sur les interactions des 5 dimensions du DD (social, économique, environnemental, culturel et gouvernance) qui permet de comprendre Toutes les **situations locales** et **globales**.

Un établissement E3D est lieu d'**expérimentation** et de **vie du DD** :

Théorie ↔ **Concret**
compétences

Des **projets** adaptés aux **réalités** internes, locales, territoriales...de l'établissement et aux forces en présence pour un **projet pérenne** qui développe une culture du DD **co-construite**.



Un exemple d'action autour d'un « simple » projet de collecte du papier

- Un partenaire extérieur : Les Papiers de l'Espoir
- Une mobilisation de l'ensemble de la communauté scolaire
- Impact sur 3 piliers essentiels :
 - Environnement (démarche de recyclage)
 - Economie (développement économie verte / valorisation des déchets)
 - Social (Les fonds ainsi dégagés financent des projets humanitaires et éducatifs en France et dans les pays en développement)
 - Culturel : découverte des pays en développement bénéficiaires



Les établissements en démarche développement durable (E3D) :

- **Trois piliers de l'E3D** : mise en cohérence, large mobilisation, ancrage territorial et partenariats
- **Méthode pragmatique et progressive** : à partir d'un état des lieux des actions, des partenaires, des ressources...un échéancier, un engagement dans la durée...
- **Le projet d'établissement** pour mobiliser largement la communauté éducative.

Les établissements en démarche développement durable



Peut être considéré comme « E3D - École/Établissement en démarche de développement durable » tout établissement scolaire ou toute école engagés dans un projet de développement durable fondé sur une continuité entre les 4 modalités suivantes :

Enseignements	Vie scolaire
Gestion et maintenance de la structure	Ouverture sur l'extérieur par le partenariat

Différents niveaux de labellisation E3D :

<https://www.pedagogie.ac-nantes.fr/education-au-developpement-durable/labellisation-e3d/>

	Écoles	Collèges					Lycées et CFA PAYS DE LA LOIRE
		Loire Atlantique	anjou	LA MAYENNE Le Département	Sarthe	VENDÉE LE DÉPARTEMENT	
Niveau 1 : ENGAGEMENT							
Niveau 2 : APPROFONDISSEMENT							
Niveau 3 : EXPERTISE							

**Critères d'évaluation
et conseils**
(école ou établissement)

Dossier de labellisation Territoires éducatifs

Le dossier de labellisation est le même pour les écoles, collèges, lycées et CFA de l'académie.

-  Niveau 1 : **Territoire engagé** 
-  Niveau 2 : **Territoire apprenant** 
-  Niveau 3 : **Territoire durable** 

**Critères d'évaluation
et conseils**
(territoire éducatif)




Critères de labellisation E3D :

- **Pilotage et implication de la communauté éducative.**
- **Continuité entre les enseignements, la vie scolaire et la gestion de l'établissement.**
- **Ouverture sur l'extérieur et partenariats.**
- **Communication et évaluation.**



Le calendrier pour 2022

- **Candidature avant le 15 mars 2022 dans le cadre de la prochaine vague de labellisation, prévue en avril 2022**
- **Un réseau de formateurs dédiés, composé de Chefs d'établissements, d'enseignants et de gestionnaires peut accompagner l'établissement dans sa démarche**



« La finalité de l'éducation au développement durable est de donner au futur citoyen les moyens de faire des choix en menant des raisonnements intégrant les questions complexes du développement durable qui lui permettront de prendre des décisions, d'agir de manière lucide et responsable, tant dans sa vie personnelle que dans la sphère publique. »
(circulaire n° 2011-186 du 24-10-2011)